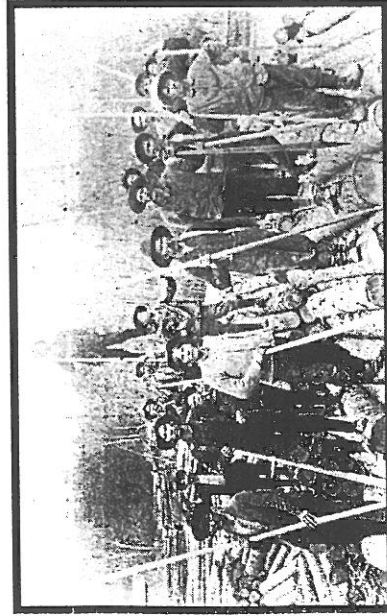


Mont-Saint-Michel



Draveurs en 1912

LES DÉBUTS ET LES PREMIERS ARRIVANTS :

Ce fut d'abord la mission Saint-Michel-Archangé, ensuite ça deviendra Saint-Michel-Des-Cèdres. Finalement, c'est en 1922, à la demande des paroissiens, qu'on changera le nom pour Mont-Saint-Michel, évoquant ainsi l'abbaye de Normandie. Cette demande venait du fait qu'on avait des problèmes de livraison postale avec Saint-Michel-Des-Saints.

Comme pour la paroisse de Sainte-Anne-Du-Lac, c'est le curé Michel Martin de Ferme-Neuve, ardent défenseur de la colonisation, qui fera les premiers voyages jusqu'à la Tappece. On raconte d'ailleurs que ce curé, qui faisait 300 livres, alors qu'il arrivait chez Joseph Coulli, au confluent du ruisseau Rambold et de la Tappece, tomba à l'eau. Comme on n'avait pas de vêtements convenables, assez amples, il restera trempé et couchera sur le plancher.

C'est lui qui fera des démarches entre autres pour l'ouverture d'un chemin dans le canton Moreau. Ces cantons, Gravel, Moreau, Décarie et Péroudeau, sont d'abord le territoire des algonquins.

En 1899, Joseph Quevillon vint choisir son lot 31; il arriva ensuite en 1900 de Sainte-Adèle. Le 26, Louis Brière, choisit le lot 30 dans le rang 1 Gravel. Puis en 1905, Édouard Raby arriva sur le lot 33. C'est le grand-père de Jean-Paul. Arriveront les Villeneuve, Thomas, Lapointe, Desjardins, Charbonneau, Pilon, Papineau, Châtillon...

QUELQUES ÉVÉNEMENTS :

1908 : François-Xavier Bissonnette construit un premier moulin à seite et une meule à moudre le blé et le sarrasin près du lac Gravel.

1915 : Construction d'une fromagerie.

1918 : Construction de la première église. En 1923, les premiers marguilliers seront : Joseph Prud'homme, Ferdinand Villeneuve et Tréfié Gagnon. Le premier baptisé sera Roméo Quevillon, fils d'Ernest et

d'Albertine Pilon. Pascal Thibault devient le premier curé résidant.

1919 : Construction d'un pont de bois sur la Lièvre; à la hauteur du rapide des Cèdres, pour accéder au canton Moreau. Il brûlera en 1956.

1919 : Première sépulture : Joseph Lamthier. Il avait alors 23 ans. Son épouse, Alberta Pilon, donnera naissance à son fils un mois et trois jours plus tard. On lui donnera le même prénom, M. Lamthier vit toujours.

1919 : Construction du premier presbytère qui est devenu la maison de Mme Claudine Beaugéard, au 80 rue de l'église. Elle en a gardé le cachet historique.

1921 : Première boîte téléphonique chez Maxime Lamthier, marchand général.

1925 : Une beurnerie qui operera jusqu'en 67.

1926 : On compte 425 habitants.

1927 : Ravage; par les loups sur les moutons. On fait appel au député Pierre Lorix pour de l'aide.

1935 : Érection canonique de la paroisse. Le 26 curé aura été Adrien Latour et le 3^e Arthur Fréchet.

1949 : Construction de la nouvelle église avec le curé Lucien Lacharié et le concourenaire Omer Roy. Jean-Paul Raby parle d'un fait marquant : " C'est la plus grande corvée du siècle : 1200 jours de travail donnés par les paroissiens. " Mais le 22 juin, un accident fera un mort. Une bourrasque de vent renversa une arche David. Cyr meurt.

1950 : Bénédiction des cloches : 400 personnes y assistent dont Messieurs Héon Gourtemanche et Albiny Paquette.

1966 : Le tonnerre détruit la croix du cimetière.

LA MUNICIPALITÉ :

En 1927, une requête d'incorporation est présentée par Odilon Raby au nom de 72 familles sur 84. La demande est à l'effet de

créer la municipalité en se détachant des cantons Décarie, Moreau et Gravel. En 28, la municipalité est créée. Le premier conseil : maire : Oscar Quevillon.

Conseillers :

- Ernest Ouellette • Frédéric Villeneuve
- Ernest Lapaine • Louis Bissonnette
- Joseph Villeneuve • Johnny Trudel

Jos Vanier de Ferme-Neuve est président d'élection et le premier secrétaire sera Edmond Thomas. Rappelons que le maire actuel est M. Roger Lapointe.

LA POPULATION :

1901 : 20
1911 : 185
1921 : 425
1941 : 836
1956 : 1017
2001 : 623
2010 = 635
Et savez-vous où en 1941 on comptait à Mont-Saint-Michel 241 chevaux, 738 vaches, 371 moutons, 660 porcs et 3617 poulets, coqs ou poulets?!

BUREAU DE POSTE :

Ça commence au rapide des Chiens en 1912 avec M. Oscar Quevillon. En 1920, c'est au tour d'Alexandre Lapointe qui reprendra en 1925 et en 1938 jusqu'en 50. Cependant le bureau sera transféré à Mont-Saint-Michel en 1922. Liliane Villeneuve reviendra aussi comme maîtresse de poste à trois reprises, soit en 73, 80 et 82. Aujourd'hui, c'est M. Bécrot Villeneuve.

CYCLONE :

On parle d'un cyclone qui est passé au nord de Mont-Saint-Michel le 18 août 66, à l'arrière de la grange d'Émile Vaillancourt. Le cyclone déplaça le bâtiment et fit exploser la toiture. Le curé Fortin qui était là pour sa visite à vu son pare-brise éclater.

LES ÉCOLES :

1919 : Fondation de la municipalité scolaire. Le premier président : Ferdinand Villeneuve, puis Ernest Quevillon en 1920 et Louis Dupras en 1921.

1920 : Première école.

1924 : École No 2, rang 1 Moreau.

1930 : École No 3.

1935 : École des Cypris.

1959 : Les écoles de rang sont regroupées au village.

1919 : Les premières institutrices : Geneviève Éthier et Blanche Gagnon-Albin

1939 : Arrivée des Soeurs de Saint-Croix.

ou Saint-Michel-des-Cèdres

1937 : Construction de la nouvelle école par M. Lebrun.

1948 : On construit le couvent Sainte-Croix : Gérard Legault et Richard Brunet.

1957 : On agrandit l'école bâtie en 37, c'est l'école actuelle.

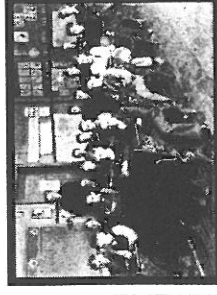
CAISSE POPULAIRE :

La caisse est fondée en 1947. Le premier C.A. sera formé de Oscar Quevillon, Osa Quevillon, Achille Cloutier, Pierre Raby, Domina Prud'homme, Arthur Villeneuve et Téléphore Bissonnette. Notons l'implication de Mme Rose-Alla Quevillon-Rondeau. Mme Osa Quevillon sera secrétaire-gérante jusqu'en 67. En 71, il y a fusion avec Ferme-Neuve.

LUC DUFOUR :

Le 21 mai 72, Luc Dufour, fils d'Auguste et de Claris Lebeuf, est trouvé noyé dans la Lièvre, au rapide des Cèdres. Suite à cette mort, on crée la Fondation Luc Dufour dans un but d'aménagement sécuritaire du parc à cet endroit.

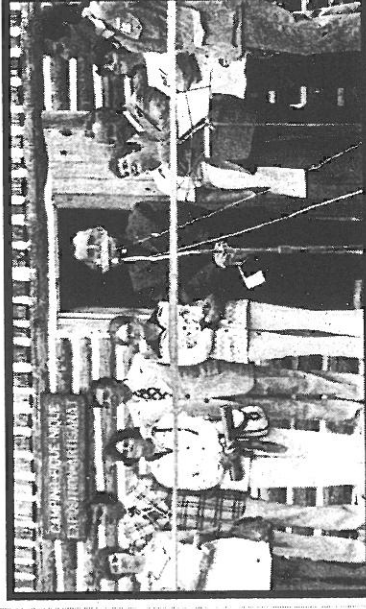
Oscar Quevillon, son épouse Rose-Anna Lacasse et les enfants Aurel et Osa



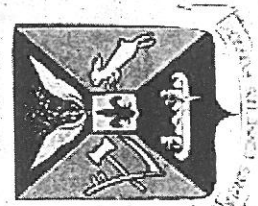
Classe de garçons en 1952.

N.B. Aucun volume n'a été écrit sur l'histoire de Mont-Saint-Michel. Cependant M. Jean-Paul Raby achève de rédiger cette histoire. C'est donc lui qui m'a fourni toutes les informations et les photos pour cette chronique.

Gilles Boyer



La Fondation Luc Dufour en 73. On reconnaît les députés Lapointe et Lefebvre de même que Jean-Paul Raby et le curé Fortin.



MUNICIPALITÉ DE MONT-ST-MICHEL

94, de l'Église - 587-3093